



POLYCOM®

用户指南



# 目录

<b>简介 .....</b>	<b>3</b>
<b>部件列表 .....</b>	<b>3</b>
<b>获得最佳性能.....</b>	<b>3</b>
<b>安装 VoiceStation™ 500 .....</b>	<b>4</b>
<b>使用 VoiceStation™ 500 .....</b>	<b>5</b>
<b>POTS 模式 .....</b>	<b>6</b>
<b>使用蓝牙音频.....</b>	<b>8</b>
<b>蓝牙拨号序列.....</b>	<b>13</b>
<b>通过 2.5 毫米插孔的有线音频模式.....</b>	<b>14</b>
<b>维护 .....</b>	<b>17</b>
<b>疑难解答 .....</b>	<b>17</b>
<b>Polycom 有限担保 .....</b>	<b>18</b>
<b>责任限制 .....</b>	<b>18</b>
<b>版权所有 .....</b>	<b>19</b>
<b>VoiceStation™ 500 规范 .....</b>	<b>20</b>
<b>重要通告 .....</b>	<b>21</b>

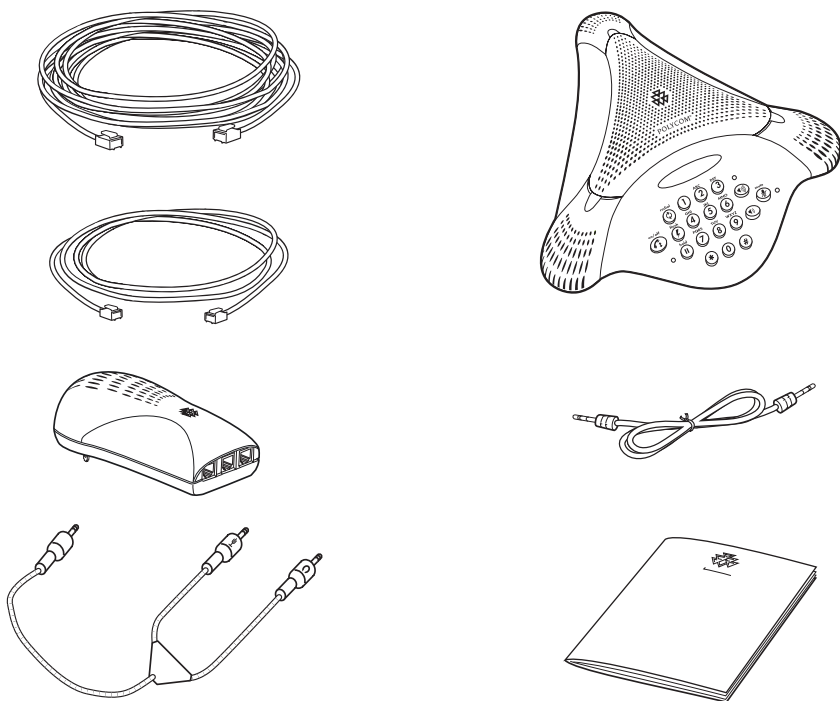
## 简介

感谢您选择使用 Polycom 的 VoiceStation™ 500。VoiceStation™ 500 使用 Polycom 唯一的 Acoustic Clarity 技术，为您的会议提供清晰的全双工双向语音通讯。此外，VoiceStation™ 500 动态适应会议室环境，从而消除回音和噪音。三个内置麦克风可以拾取整个会议室的声音，因此您可以正常地发言，并且很容易理解。

在使用电话前，请查阅此用户指南。保存本用户指南以供将来参考。

现在请填写并发送 VoiceStation™ 500 注册卡，或在 [www.polycom.com](http://www.polycom.com) 上进行在线注册。

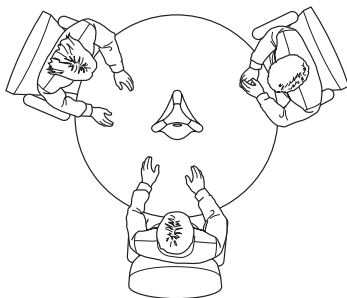
## 部件列表



注意：有关详细信息，请参阅快速入门指南。

## 获得最佳性能

- ▶ 将 VoiceStation™ 500 放置在会议桌或办公桌的中央。
- ▶ 将 VoiceStation™ 500 放置在拥有室内装饰物（如地毯、窗帘以及吸音的墙壁和天花板）的会议室。
- ▶ 使纸张和其他物体远离 VoiceStation™ 500。
- ▶ 用正常音量说话。
- ▶ 对着 VoiceStation™ 500 说话。



## 安装 VoiceStation™ 500

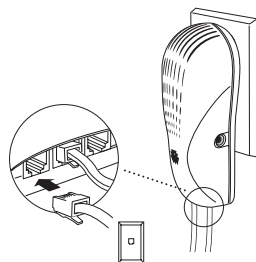
1. 将控制台长电缆的一端连接到电话的底部。



2. 将电源插入附近的电源插座。

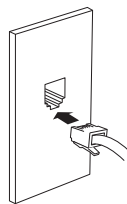
3. 将控制台长电缆的另一端连接到电源的底部。VoiceStation™ 500 将运行一个简单的自测，然后您会听到测试音。如果您没有听到测试音，请确认插座正常工作且电源已打开。

4. 将短电话电缆连接到电源。系统管理员可以帮助您识别标准的模拟电话线。



5. 将短电话电缆的另一端连接到对标准模拟电话线进行接线的插孔。

- ▶ 请勿将 VoiceStation™ 500 连接到数字电话网中。这样做可能会损坏话机。



6. 将 VoiceStation™ 500 放置在会议室中央的一个平稳桌面上,按“提高音量”和“降低音量”按钮来调整振铃。



- ▶ 振铃有三种模式：高、低和关闭。响铃在您按“音量”按钮以指示当前状态时发出声音。



- ▶ 当“开/关”指示灯亮起时,“音量”按钮控制扬声器的音量。
- ▶ 当“开/关”指示灯熄灭时,“音量”按钮控制振铃的音量。

7. 按“开/关”按钮获取拨号音。

- ▶ 如果没有听到拨号音,可能是您未连接到模拟电话线。要获得相关帮助,请与系统管理员联系。



## 使用 VoiceStation™ 500

Polycom® VoiceStation™ 500 支持三种操作模式：

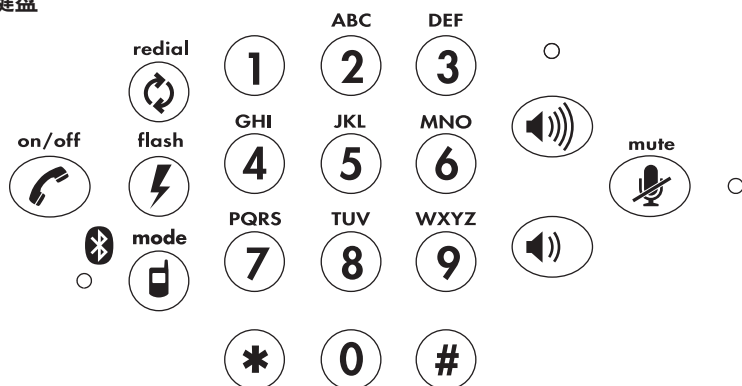
- POTS 音频
- 蓝牙音频（耳机和免提配置文件）
- 有线音频模式（2.5 毫米）

当电话处于正常 POTS 模式时,链接指示灯熄灭。当 VoiceStation™ 500 处于蓝牙模式时,链接指示灯将缓慢闪烁蓝色;当电话处于有线音频模式（连接上电缆）时,链接指示灯将持续显示琥珀色。

当处于 POTS 模式时,插入 2.5 毫米电缆将启动有线音频模式。要进入有线音频模式,请按“模式”按钮。琥珀色链接指示灯将亮起。在有线音频模式下有可能发出/应答蓝牙呼叫和 POTS 呼叫。有关详细信息,请参阅第 15 页的“在有线音频模式中在两个呼叫之间更改”。

## POTS 模式

### 数字键盘



### 拨叫号码

示例：



### 应答呼叫



在 VoiceStation™ 500 振铃时按该按钮。

### 调整扬声器音量



正在进行呼叫时，可以按“提高音量”或“降低音量”按钮来调整音量。

### 将麦克风静音



按“静音”按钮可关闭麦克风并防止其他人听到您的谈话。麦克风旁边的红色指示灯将亮起。扬声器仍处于活动状态，您可以听到其他人的声音。再次按“静音”按钮，继续进行双向通讯。红色指示灯将熄灭。

## 与蓝牙设备配对



按“模式”按钮 3 秒钟可启动配对模式。有关详细信息，请参阅“使用蓝牙音频”。

---

## 特殊功能



电话系统可能会提供一些特殊功能，例如呼叫等待、会议或转移，按该键即可使用这些功能。有关电话系统可以使用的特殊功能的详细信息，请与系统管理员联系。

---

## 结束呼叫



按“开/关”按钮结束呼叫。

---

## 重拨

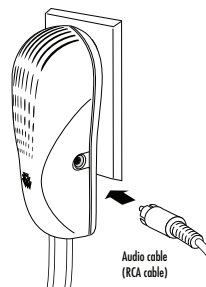


按“重拨”按钮。

---

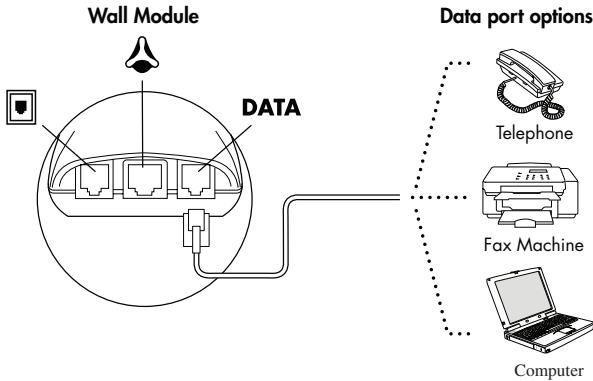
## 录制对话

将具有 RCA 类型的连接器的电缆末端插入电源上的“辅助输出”插孔。将该电缆的另一端插入磁带录音机的“辅助输入”插孔。



## 保密对话

将电话插入 VoiceStation™ 500 墙壁模块上的数据端口。按“保持”按钮保持呼叫，然后拿起连接到数据端口的电话的接收器。您还可以将传真机或计算机调制解调器连接到数据端口。



## 使用蓝牙音频

蓝牙模式是 VoiceStation™ 500 提供了一种附加的新操作模式。此功能使您能够将移动电话或计算机呼叫应用程序的便利性与会议电话的音响相结合。例如，如果您正使用移动电话进行通话，则可以通过蓝牙将移动电话连接到 VoiceStation™ 500，使用其扬声器和麦克风继续谈话，而且房间内的每个人都可加入到谈话中。

VoiceStation™ 500 的“蓝牙模式”提供增强的灵活性，可在任意地点召开会议，即使在没有模拟线路或电话基础设施的环境中也是如此。

可用下列三种方法之一建立蓝牙模式：

- 从以前未成对的移动电话手动建立到 VoiceStation™ 500 的蓝牙连接（请参见下面的说明）；
- 从以前成对的移动电话手动建立到 VoiceStation™ 500 的蓝牙连接（从您移动电话上的成对设备列表中选择“PLCM VS500”）；
- 按“模式”按钮进入“蓝牙模式”。此时，按 VoiceStation™ 500 上的“开/关”按钮将启动最后一个成对移动电话连接到的蓝牙链接。连接到它以后无需进一步的用户操作即建立了蓝牙模式。在此时间内，链接指示灯将持续显示蓝色。如果无法在 60 秒内建立蓝牙链接，则 VoiceStation™ 500 将转换到 POTS 模式。



## 启动蓝牙模式：

### 配置 VoiceStation™ 500 的蓝牙模式

1. 按“模式”按钮进入蓝牙模式。蓝色模式指示灯会亮起（缓慢闪烁或稳定）。
2. 再次按“模式”按钮。按住至少 3 秒并确保蓝色指示灯快速闪烁（正在查找）。

您将会听到 VoiceStation™ 500 发出一系列声音，指示蓝牙设备已发现 VoiceStation™ 500 并与其配对。

在蓝牙设备上，选择 VS500 作为已发现的设备，当提示输入密码时，输入“0000”。启用蓝牙的设备配对并与 VoiceStation™ 500 链接后，蓝色指示灯会稳定（亮起）。同时会听到 VoiceStation™ 500 发出确认音。

3. 要与移动电话或计算机配合使用，请参阅下列各节。

## **VoiceStation™ 500 与启用蓝牙的移动电话配合使用：**

### 发出并结束蓝牙移动电话呼叫

1. 按“模式”按钮进入蓝牙模式。蓝色模式指示灯会亮起（稳定）。
2. 拨打启用蓝牙的移动电话的电话号码，或者按 VoiceStation™ 500 上的“开/关”按钮拨打移动电话的上次拨打号码。

3. 完成后，像通常使用移动电话、计算机那样结束呼叫，或按 VoiceStation™ 500 上的“开/关”按钮。

### 在 VoiceStation™ 500 上应答移动电话呼叫

1. 确保移动电话已配对并与 VoiceStation™ 500 链接。有关详细信息，请参阅“启动蓝牙模式”。
2. 移动电话响铃时，像通常那样应答移动电话呼叫或
3. 按 VoiceStation™ 500 上的“开/关”按钮。

### 使用 VoiceStation™ 500 结束移动电话呼叫

1. 像通常那样断开移动电话呼叫；
2. 按 VoiceStation™ 500 上的“开/关”按钮。

### 使用 VoiceStation™ 500 重新拨打上次拨打号码

- 按 VoiceStation™ 500 上的“开/关”按钮拨打移动电话的上次拨打号码。注意：如果您处在蓝牙模式并要发出 POTS 呼叫，则必须先按“模式”按钮退出蓝牙模式，然后按“开/关”按钮启动 POTS 呼叫。

### 在 VoiceStation™ 500 和移动电话之间传输音频（保密）

1. 根据“发出和结束蓝牙移动电话呼叫”的说明拨打电话呼叫。
2. 要将音频从 VoiceStation™ 500 传输到移动电话，请按 \* 按钮。
3. 要将音频从移动电话传输到 VoiceStation™ 500，请再次按 \* 按钮。

### 使用 VoiceStation™ 500 在两个移动电话呼叫之间更改

- 使用移动电话的闪断功能在两个电话呼叫之间更改。

### 在 VoiceStation™ 500 上将呼叫静音

- 按照本用户指南中“POTS 模式”节的说明，按 VoiceStation™ 500 上的“静音”按钮将呼叫设置为静音/取消静音。

### 更改音量

- 按照本用户指南中“POTS 模式”节的说明，按照 VoiceStation™ 500 上的“提高音量/降低音量”按钮以根据需要调整音量。

### 录制蓝牙音频呼叫

- 请参阅本用户指南中“POTS 模式”节介绍的“录制对话”。

### 在蓝牙模式中发出 POTS 呼叫

1. 如果您正使用蓝牙设备进行呼叫，请通过按 VoiceStation™ 500 上的“模式”按钮中断呼叫并确保没有指示灯亮起。如果您没有按“模式”按钮退出蓝牙模式，则按“开/关”按钮时，将自动再次拨打上次拨打号码。

2. 按 VoiceStation™ 500 上的“开/关”按钮以收到 POTS 拨号音。
3. 使用 VoiceStation™ 500 键盘拨打呼叫。
4. 要结束呼叫，请按 VoiceStation™ 500 上的“开/关”按钮。
5. 要恢复呼叫，请按 VoiceStation™ 500 上的“模式”按钮。

### 在不同的模式中在两个呼叫（POTS 到蓝牙或蓝牙到 POTS）之间更改

1. 要在蓝牙模式中发出 POTS 呼叫，请按“模式”按钮，按“开/关”按钮，然后拨打电话号码。完成后，按“开/关”按钮。按“模式”按钮返回蓝牙模式中的呼叫。
2. 要在蓝牙模式中应答 POTS 呼叫，请按“开/关”按钮。

### 使用 VoiceStation™ 500 断开蓝牙链接

- 当在蓝牙模式中时，按住“模式”按钮 3 秒。您会看到指示灯由稳定的蓝色变为慢速闪烁，并伴有蜂鸣声。

## VoiceStation™ 500 与启动蓝牙的计算机配合使用：

### 配置 VoiceStation™ 500 的蓝牙模式

1. 按“模式”按钮进入蓝牙模式。蓝色模式指示灯会亮起（缓慢闪烁或稳定）。
2. 确保您已经打开蓝牙模式。按住“模式”按钮至少 3 秒并确保蓝色指示灯快速闪烁（正在发现）。您将会听到 VoiceStation™ 500 发出的一系列音指示蓝牙设备已发现 VoiceStation™ 500。

在蓝牙设备上，选择 PLCM VS500 作为已发现的设备，当提示输入密码时，输入‘0000’。（按照计算机提示操作）一旦启动蓝牙设备与 VoiceStation™ 500 配对，蓝色指示灯应该是稳定（亮）。同时会听到 VoiceStation™ 500 发出确认音。

### 发出和结束计算机呼叫

1. 按 VoiceStation™ 500 上的“开/关”按钮与计算机链接。
2. 拨打电话号码。
3. 完成后，正常结束计算机呼叫。

### 应答呼叫

1. 确保移动电话与 VoiceStation™ 500 配对。
2. 当计算机呼叫铃响时，正常应答计算机呼叫。

### 使用 VoiceStation™ 500 结束移动电话呼叫

- 正常断开移动电话呼叫。

### 使用 VoiceStation™ 500 为计算机呼叫重新拨打最后一次拨出的号码

- 不可用。

### 在 VoiceStation™ 500 和计算机之间传送音频（保密）

1. 为了将音频从 VoiceStation™ 500 传送到计算机（反之亦然），您必须将这两个设备断开链接。有两种方式可达到此目的：
  - 按住 VoiceStation™ 500 上的模式键至少 3 秒。
  - 从计算机呼叫应用程序中，右键单击鼠标并按照说明断开蓝牙链接。

### 使用 VoiceStation™ 500 在两个计算机直接更改呼叫

- 不可用。

### 在 VoiceStation™ 500 上将呼叫静音

- 按照本用户指南中“POTS 模式”节的说明，按 VoiceStation™ 500 上的“静音”按钮将呼叫设置为静音/取消静音。

### 更改音量

- 按照本用户指南中“POTS 模式”节的说明，按 VoiceStation™ 500 上的“提高音量”和“降低音量”按钮以根据需要调整音量。

### 录制呼叫

- 请参阅本用户指南中“POTS 模式”节介绍的“录制对话”。

### 在蓝牙模式中发出计算机 POTS 呼叫

1. 如果您正使用蓝牙设备进行呼叫，按 VoiceStation™ 500 上的“保持”按钮以保持呼叫。

2. 按 VoiceStation™ 500 上的“开/关”按钮以发出呼叫。
3. 使用 VoiceStation™ 500 键盘拨打呼叫。
4. 要结束呼叫，请按 VoiceStation™ 500 上的“开/关”按钮。
5. 按 VoiceStation™ 500 上的“保持”按钮以使用蓝牙设备恢复呼叫。

*在不同的模式中在两个呼叫（POTS 到蓝牙或蓝牙到 POTS）之间更改。*

1. 要在蓝牙模式中发出 POTS 呼叫，请按“模式”按钮，按“开/关”按钮，然后拨打电话号码。完成后，按“开/关”按钮。按“模式”按钮返回蓝牙模式中的呼叫。
2. 要在蓝牙模式中应答 POTS 呼叫，请按“开/关”按钮。

*使用 VoiceStation™ 500 断开蓝牙链接*

- 按住“模式”按钮 3 秒。您应该看到指示灯由蓝色转为慢速闪烁，并听到蜂鸣声。

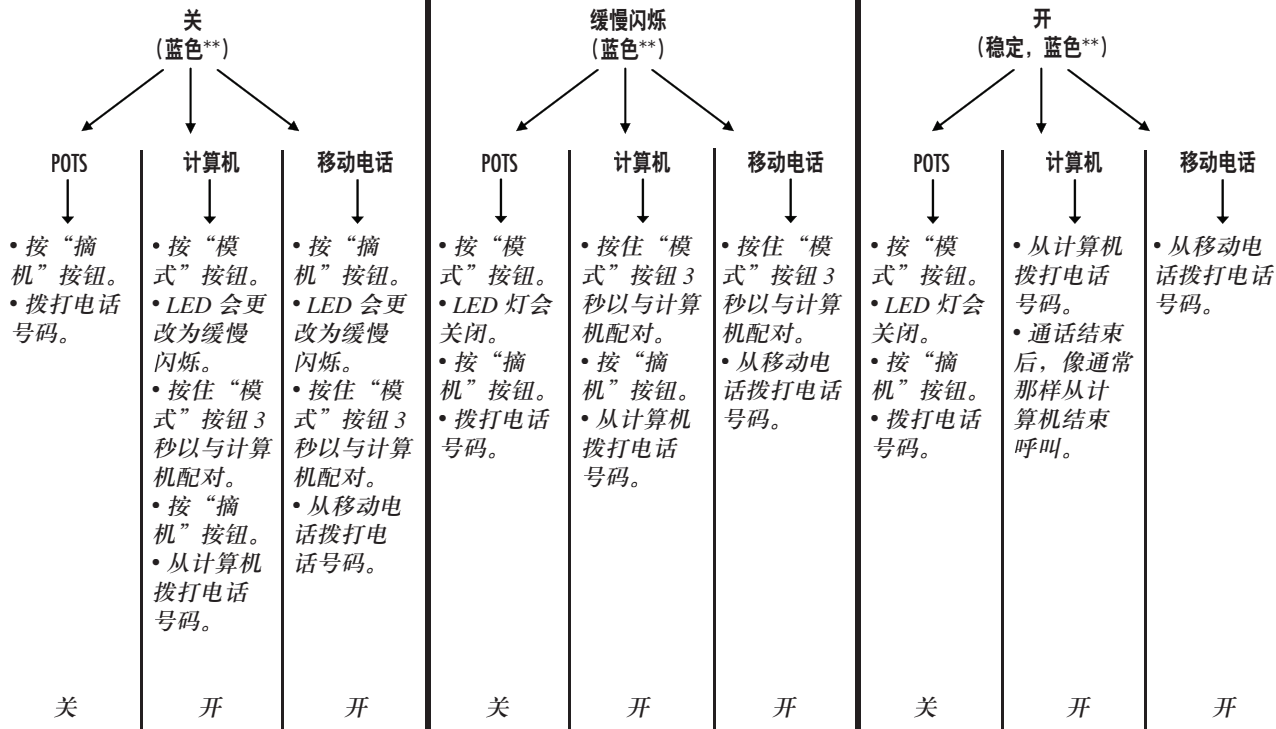
## 蓝牙拨号序列\*

LED 状态:

用于呼叫的设备:

操作步骤:

LED 当前状态:



\* 假定设备已与 VoiceStation 500 配对。 \*\* 如果 LED 是“琥珀色”, 请参考用户手册的“有线音频模式”。

## 通过 2.5 毫米插孔的有线音频模式

使用随附的移动电话连接装置电缆将移动电话连接到 VoiceStation™ 500 的 2.5 毫米音频输入/输出插孔。将移动电话连接装置电缆插入移动电话上的标准 2.5 毫米头戴式耳机插孔中。可能需要使用头戴式耳机适配器，以使移动电话和此连接装置相适合。在普通的电子商店即可买到适配器和通用免提工具包中的移动电话插座。Polycom® 还提供用于诺基亚、三星、索尼爱立信和西门子品牌移动电话的免提适配器工具包。请与您的本地销售代表联系以获得有关这些适配器工具包的更多信息。

您还可将随附的计算机呼叫电缆与 VoiceStation™ 500 的 2.5 毫米音频插孔配合使用。计算机呼叫电缆允许您使用 VoiceStation™ 500 通过 Internet 进行呼叫。此功能使您能够通过应用程序（例如 Skype、AIM、MSN Messenger、Yahoo! Messenger 和企业 IP 软电话）进行的 Internet 电话呼叫的便利性与 Polycom 无与伦比的会议电话音质相结合。只需将计算机呼叫电缆一端插入 VoiceStation™ 500 中，然后将此电缆连接到台式计算机或膝上型电脑上的声卡连接器。

当处于 POTS 模式时，插入 2.5 毫米电缆将启动有线音频模式。要进入有线音频模式，请按“模式”按钮。琥珀色链接指示灯将亮起。在有线音频模式下有可能发出/应答蓝牙呼叫和 POTS 呼叫。有关详细信息，请参阅第 15 页的“在有线音频模式中在两个呼叫之间更改”。

当您处于激活的有线音频模式时，可以接收呼入的 POTS 呼叫。要接通呼入的 POTS 呼叫，您只需按“开/关”按钮，链接指示灯将熄灭。这表示您现在处于 POTS 模式。完成 POTS 呼叫后，可再次按“模式”按钮以显示琥珀色链接指示灯，您现在返回到了有线音频模式中。

### 配置有线音频模式：

1. 将带有 2.5 毫米连接器的移动电话电缆的一端插入到 VoiceStation™ 500 上的 2.5 毫米电话插孔，另一端插入到移动电话或计算机。
2. 按“模式”按钮以输入有线音频模式。蓝色指示灯应该亮起。

### 使用有线音频模式以发出电话呼叫：

#### *在有线音频模式中发出并结束电话呼叫*

1. 确保 VoiceStation™ 500 按照以上“配置有线音频模式”节的说明进行设置。
2. 从连接到 VoiceStation™ 500 的设备拨打电话号码。
3. 完成后，正常结束移动电话或计算机呼叫。

#### *在有线音频模式中应答呼叫*

1. 确保 VoiceStation™ 500 按照以上“配置有线音频模式”节的说明进行设置。
2. 当听到来电铃响时，正常应答。

### 在有线音频模式中重新拨打上次拨打号码

- 使用连接到 VoiceStation™ 500 的移动电话或计算机重新拨打上次拨打号码。

### 在有线音频模式下各设备之间传送音频

- 带有 2.5 毫米连接器的连接装置电缆（移动电话或计算机）需要从移动电话或计算机中删除。

### 在有线音频模式下更改呼叫

可以使用“模式”按钮在 POTS、蓝牙和有限音频呼叫之间切换：

1. 在有限音频模式下发出/应答 POTS 呼叫：按“模式”按钮，按“开/关”按钮，发出/应答电话呼叫。琥珀色 LED 亮。在结束时，按“开/关”按钮，然后再次按“模式”按钮。
2. 在有限音频模式下发出/应答蓝牙呼叫：按“模式”按钮，发出/应答电话呼叫。蓝牙 LED 应该亮起（蓝色）。结束时，再次按“模式”按钮。LED 重新变为琥珀色。

### 在 VoiceStation™ 500 上将呼叫静音

1. 按照本用户指南中“POTS 模式”节的说明，按 VoiceStation™ 500 上的“静音”按钮将呼叫设置为静音/取消静音。

2. 可以使用移动电话的“静音/取消静音”按钮。

### 更改音量

1. 按照本用户指南中“POTS 模式”节的说明，按 VoiceStation™ 500 上的“提高音量/降低音量”按钮根据需要调整音量。
2. 使用移动电话以调整音量。

### 录制音频呼叫

- 请参阅本用户指南中“POTS 模式”节介绍的“录制对话”一节。

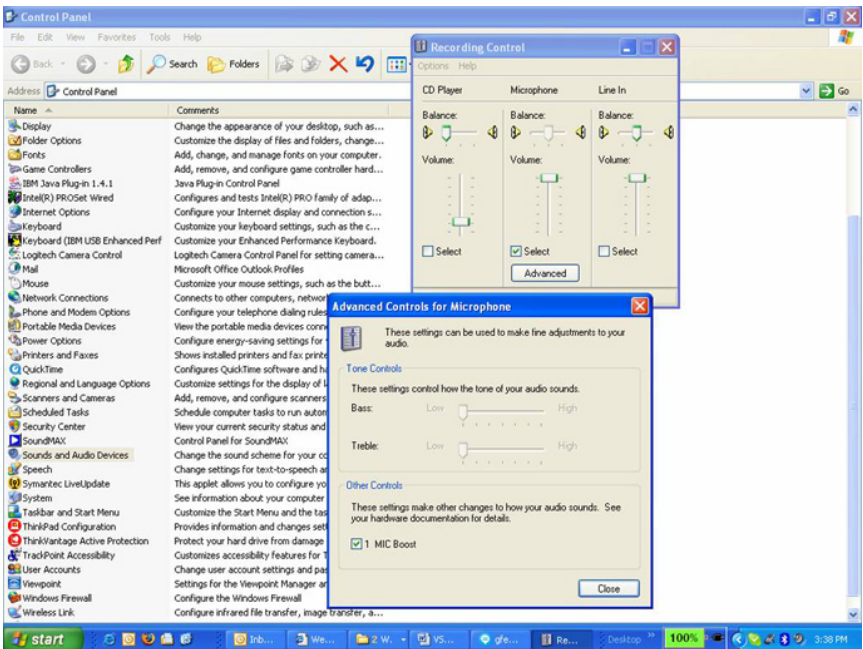
### 使用 VoiceStation™ 500 断开有线音频模式

1. 正常断开电话呼叫。
2. 从 VoiceStation™ 500 一侧的 2.5mm 端口拔下电缆。琥珀色 LED 关闭，VoiceStation™ 500 转为 POTS 模式。

## 调整计算机上的麦克风设置（可选）：

为了在通过 VoiceStation™ 500 使用计算机呼叫电缆获得最佳音频性能，请确保按如下所示在 Windows® XP “声音和音频设备” 菜单中启用了“麦克风增强”。（设置会根据操作系统有所不同。）

开始 → 设置 → 控制面板 → 声音和音频设备 → 音频 → 声音录音 → 音量 → 麦克风（高级） → 麦克风增强（启用）





## 维护

使用柔软的干布清洁 VoiceStation™ 500。不要使用有酒精或石油成分的清洁剂。

## 疑难解答

### 无拨号音

- ▶ 检查所有的连接都正确且牢固。
- ▶ 确保短电缆连接到了标准模拟电话线。
- ▶ 尝试使用另一条电话线。

### 电话无法振铃

- ▶ 使用“提高音量”按钮调整振铃。

### 短暂的无声、回声或者声音时断时续

- ▶ 不要在使用过程中移动 VoiceStation™ 500。
- ▶ 不要在通话中用手触摸电话。
- ▶ 不要让纸张、杯子、咖啡壶和其他物体靠近电话。
- ▶ 在呼叫开始时，让每个扬声器轮流使用一段时间，使电话的电子器件适应声音环境。
- ▶ 其他人可能在使用低质量的设备或半双工的会议桥，在这种情况下没有解决方案。

### 话音模糊或有回音

- ▶ 请靠近电话讲话，以便麦克风能够更加准确地采集到您的讲话。
- ▶ 可提高室内的吸音效果。

### 噪音过多

- ▶ 嘈杂的设备（如计算机或风扇）可能使您很难听到对方的声音。双方都应关闭嘈杂的设备。
- ▶ 再次尝试呼叫，查看其他线路提供的连接是否更佳。

### 物理损坏

- ▶ 如果机械损坏过重，以至露出内部零件，请立即断开 VoiceStation™ 500 的连接。
- ▶ 在 VoiceStation™ 500 修好之后才可重新连接网络。

## Polycom 有限担保

Polycom 向最终用户保证，系统将在 Polycom 或其授权经销商交付或安装（两者中取时间较晚者）之日后的一段时间内（保修日期）保持良好的工作状态。如果您在保修日期的一年之内通知 Polycom 或其授权经销商系统工作不正常，则 Polycom 将免费修理或更换（由 Polycom 决定）出现故障的系统组件。修理或更换部件可能是新的或经过翻新的，并且提供的同时要求取回已损坏的部件。如果 Polycom 确定您的系统无法修理或更换，则 Polycom 将收回系统，并按照您购买系统时的价格退款，或者按照同样的购买价格向您提供另一个 Polycom 系统（由您选择）。Polycom 维修范围的摘要可以通过拨打 1.800.451.0995（仅限美国大陆）向 Polycom 索取。如果您的系统是从 Polycom 授权经销商那里购买的，应与经销商联系，以索取适合您系统的维修计划的详细资料。此 Polycom 有限保修

涵盖电涌对系统造成的损坏。对于因下列原因所引起的损坏，Polycom 将不承担此有限担保所述之义务：

- ▶ 未遵守 Polycom 的安装、操作或维护说明。
- ▶ 未经批准擅自修改、移动或变更系统。
- ▶ 未经批准擅自使用通过此系统访问的通用电信公司通信服务。
- ▶ 客户或客户所管辖的人员滥用、误用系统或者在操作系统的过程中疏忽大意；或者
- ▶ 第三方行为和不可抗力。

上面规定的 Polycom 维修、更换或退款义务是您唯一的补救措施。除非上面明确规定，否则，Polycom 及其分支机构、供应商和经销商不作任何明示或暗示的担保，并明确声明不对适销性或特定用途的适用性作任何担保。

## 责任限制

Polycom 及其分支机构和供应商对于任何原因（包括第三方的行为或疏忽）而导致的任何赔偿、损失、损坏或费用所承担的责任不应超过以下范围（无论采用的是何种诉讼形式：合同、侵权行为或其他形式）：(1) 被证明是直接损坏；或 (2) 导致赔偿设备的维修成本、更换成本、许可费、年租金或购买价格（可能的情况）。在任何情况下，Polycom 及其分支机构和供应商将不负责因未遵守设备的使用方法而引起的任何连带、特殊、信任、因果或间接损失或损坏。在此处，存在因果关系的损坏包括但不限于以下情况：利润损失、收益损

失，以及由于未授权使用通过设备访问（或连接到设备）的通用电信公司电信服务或设施而导致的损失（或此类使用的费用）。对于因 Polycom 的疏忽而导致的人身伤害，Polycom 承担的责任将限于已证实的伤害。可能在提起诉讼的二十四 (24) 个多月后，也不会开始执行 Polycom 及其分支机构或供应商的诉讼程序。

此处规定了与设备关联的任何声明、丢失、损坏或损失的专有补救措施，即使这些补救措施无法达到预期目的。

## 版权所有

保留国际和泛美版权公约下的所有权利。未经 Polycom, Inc. 书面许可，不得以任何方式或通过任何方式对本手册内容的任何部分进行完全或部分复制或传输，或将其翻译为另一种语言或形式。本产品中包含的软件受美国版权法和国际条约规定的保护。Polycom, Inc. 保留对本产品所含软件全部专有权利的产权和所有权。您不得自己（和允许任何第

三方进行）反编译、反汇编或其他反向工程或试图通过任何方式重建或发现该软件的源代码、基础思想或算法。不得删除（或允许第三方删除）任何产品标识、版权或其他声明。Polycom® 和徽标设计是 VoiceStation™ 500 的注册商标，Acoustic Clarity Technology™ 是 Polycom, Inc. 在美国和多个国家的商标。

# Polycom VoiceStation™ 500 规格

## 会议区域

VoiceStation™ 500 适用于仅有 4 位或更少的与会者参加的、在办公室或小会议室内召开的基本会议。

## 性能和功能

VoiceStation™ 500 使用方便，并具有通用键盘和直观的功能。它还提供与启动蓝牙的设备（如移动电话和计算机）通信的蓝牙连接。

## 控制台

- ▶ 大小：9.5 英寸 x 9.25 英寸 x 3.0 英寸 (24.2 厘米 x 23.5 厘米 x 7.6 厘米) (长、宽、高)
- ▶ 重量：1.25 磅 (0.57 千克)
- ▶ 电源：110V 60Hz AC / 220V 50Hz AC (取决于所在国家/地区)
- ▶ 网络接口：模拟 PBX 或公用交换电话
- ▶ 数字键盘：19 个键的电话键盘包括：
  - 挂机 / 摘机
  - 闪断、重拨、静音
  - 提高音量、降低音量
  - 电信公司 / 移动电话 / 蓝牙
- ▶ LED：摘机、活动呼叫、保持、静音、蓝牙
- ▶ 控制台扬声器：
  - 应答率：300 至 3300 Hz
  - 音量：可调整到 94 dBA 0.5 米距离的 SPL (高峰) 音量
- ▶ 控制台麦克风：3 个心形线麦克风，300 到 3500 Hz
- ▶ 音频：
  - Polycom Acoustic Clarity 全双工 (IEEE 1329 Type 1)
  - 麦克风拾取范围至多 7 英尺
  - G 带有智能麦克风的门控麦克风
  - 动态降噪

## 法规符合性

- ▶ NA CI/C-UL
- ▶ FCC 第 68 款
- ▶ FCC 第 15 款 B 类
- ▶ FCC 第 15.247 / RSS-210 款的问题 6 (仅关于蓝牙操作)
- ▶ 加拿大 ICES-003
- ▶ CE 标记 (R 及 TTE 指示)
- ▶ RoHS 标准
- ▶ VCCI B 级 (仅限日本)

## 环境要求

- ▶ 工作温度：40° -104° F (5° to 40° C) 下操作
- ▶ 相对湿度：20% 到 85% (非冷凝)
- ▶ 储存温度：22° -131° F (30° - 55° C)

## 建议室内条件

- ▶ 房间大小：225 平方英尺或 15 X 15 英尺 (<25 平方米或 5 X 5 米)
- ▶ 回响时间：<0.4 秒
- ▶ 噪声级别：<48 dBA

## VoiceStation™ 500 附带：

- ▶ 电话控制台单元
- ▶ 电源模块
- ▶ 21 英尺 (6.4 米) 的控制台线
- ▶ 将 7 英尺 (2.1 米) 电信公司电缆连接到 RJ-11 电话插孔
- ▶ 将 2.5 毫米的有线插孔直接连接到支持蓝牙的电话
- ▶ 将 2.5 毫米的有线插孔直接连接到支持蓝牙的计算机
- ▶ 用户指南

## 担保

- ▶ 12 个月

## 部件号：

- ▶ 适用于北美地区（包括墨西哥）：  
2200-17900-001
- ▶ 澳大利亚和新西兰：  
2200-17900-002)
- ▶ 法国：2200-17900-107
- ▶ 德国：2200-17900-120
- ▶ 日本：2200-17900-002
- ▶ 荷兰：2200-17900-122
- ▶ 南美地区：2200-17900-015
- ▶ 瑞典：2200-17900-120
- ▶ 瑞典：2200-17900-120

## 重要通告

### FCC 辐射暴露声明：

本设备符合关于非控制环境的 FCC 辐射暴露限制。在安装和使用本设备时，辐射源与您的身体之间的距离应至少为 20 厘米。

该发送器不得与任何其他天线或发送器放在一起或一起操作。



在美国的技术支持：

电话：408-526-9000 因特网：<http://www.polycom.com>

Polycom, Inc. 1565 Barber Lane, Milpitas, CA 95035

电话：408-526-9000 或美国免费电话：800-POLYCOM

传真：408-526-9100



Polycom®、VoiceStation™ 和 Polycom 徽标设计是 Polycom, Inc. 在美国及其他国家或地区的注册商标。© 2006 Polycom, Inc. 保留所有权利。